

Budgetuppföljning och prognos oktober 2025

Teknik- och griftegårdsnämnden

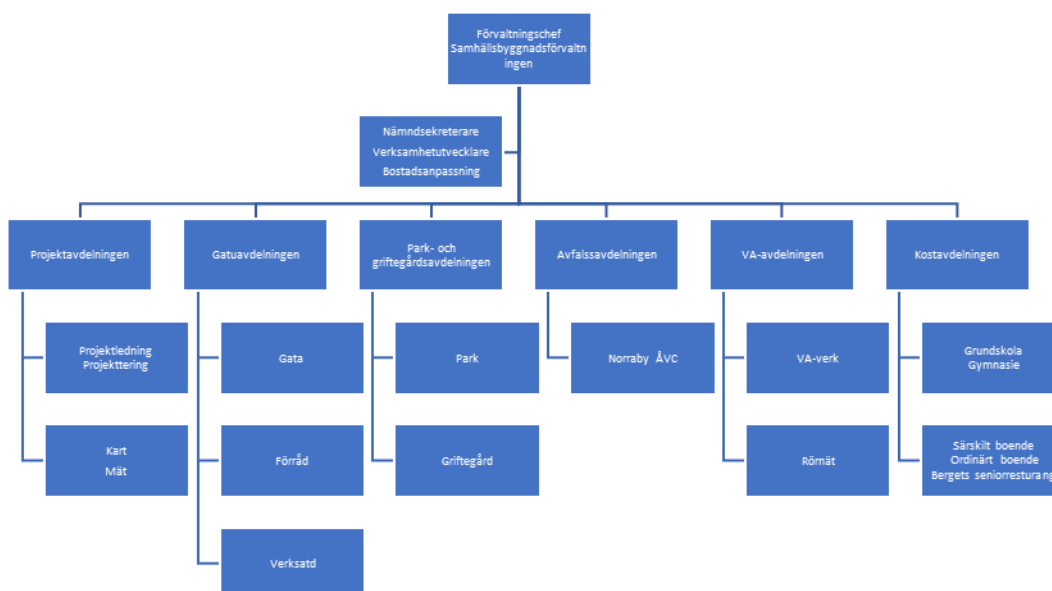
Innehållsförteckning

1.	Teknik- och griftegårdsnämnden	3
1.1	Organisationsbeskrivning och uppdrag	3
2.	Verksamhetsåret 2025	4
2.1	Viktiga händelser och beslut under året	4
2.2	Projekt	5
2.3	Omvärldsbevakning samt framtida utmaningar och möjligheter	6
2.3.1	Skattekollektivet	6
2.1.2	Avfallskollektivet	6
2.1.3	VA-kollektivet	6
2.1.4	Griftegårdskollektivet	7
3.	Ekonomisk analys	9
3.1	Driftredovisning skattekollektivet	9
3.2	Driftredovisning taxekollektivet	9
3.3	Åtgärder för att nå budget i balans	10
3.4	Investeringsredovisning	10
4.	Medarbetare	11
4.1	Analys av nyckeltal	12

1. Teknik- och griftegårdsnämnden

Budgetuppföljning med helårsprognos för ekonomi och verksamhet avrapporteras till kommunstyrelsen vid fem tillfällen varje verksamhetsår: efter mars, maj, augusti (delårsrapport) och oktober. Efter december månad görs årsbokslut. Delårsrapporten och årsbokslutet går vidare till kommunfullmäktige.

1.1 Organisationsbeskrivning och uppdrag



Teknik- och griftegårdsnämnden är både en myndighet och en serviceorganisation. Samhällsbyggnadsförvaltningen bedriver verksamhet på uppdrag av teknik- och griftegårdsnämnden.

Teknik- och griftegårdsnämndens verksamhetsområden är gata och trafik, vatten och avlopp, avfallshantering, parker och natur, måltidsservice (kost), teknik- och infrastrukturprojekt, bostadsanpassning, begravningsverksamhet, skogsbruk, hamnar, kolonilotter och parkeringstillstånd för rörelsehindrade.

2. Verksamhetsåret 2025

2.1 Viktiga händelser och beslut under året

Förvaltningen kommer ta fram nya arbetsmiljöplaner med tillhörande rutiner för projekt och driften, kopplat till nya lagkrav gällande arbetsmiljö som träder i kraft 1 januari 2025.

Förvaltningen kommer fortsätta uppbyggnationen av förvaltningens mätverksamhet i syfte att synkronisera kommunens kartfunktioner med övriga förvaltningar.

Förvaltningen har infört de nya hastighetsgränserna 30-, 40- och 60 km/h, inom tätbebyggt område i Tranås kommun.

Förvaltningen kommer planera för att Tranås kommun från och med 1 januari 2026 ska samla in förpackningsavfall på torg och i parker samt andra populära platser, där kommunen har ett renhållningsansvar enligt gaturenhållningslagen.

Förvaltningen har startat upp nytt tillagningskök i Granelundskolan.

Förvaltningen arbetar tillsammans med AB Tranås bostäder med att detaljprojektera Tranås kommun två nya kriskök som kommunfullmäktige, den 11 november 2024, fattade beslut om att bygga.

Förvaltningen arbetar med att ta fram ett lokalprogram för renovering av Centralköket. Lokalprogrammet ska lämnas till Tranås bostäder under 2025, för framtagande av förstudie och förstudiekalkyl som ska ligga till grund för politiskt beslut om en eventuell renovering.

Förvaltningen har tagit över ansvaret för textilinsamling på avfallsverksamheten. Denna insamling gäller inte fastighetsnära insamling (FNI) utan det gäller behållare som finns på kommunens återvinningsstationer eller på återvinningscentralen (Norraby ÅVC).

Förvaltningen har upphandlat entreprenör för insamling av kommunalt avfall samt upphandlat leverantör av nya av kärl inför 1 januari 2027 när avfallsverksamheten ska implementera fastighetsnära insamling via fyrfackskärl för småhus.

Förvaltningen har genomfört en omstrukturering på nya griftegården där ett idag oanvänt gravkvarter har tagits i bruk för muslimska gravar. Detta område är samverkat med muslimska föreningen och ger totalt 121 nya plaster för muslimer och kommer uppskattningsvis att klara behovet av muslimska gravsättningar i upp till 30 år.

2.2 Projekt

2.2.1 Lokalprojekt

De större lokalprojekt som förvaltningen genomfört 2025 är färdigställandet av nytt tillagningskök på Granelundsskolan samt detaljprojektering för ombyggnation av två kök som ska bli kriskök. Förvaltningen kommer även under 2025 att ta fram ett lokalprogram för renovering/ombyggnation av Centralköket.

Kommunfullmäktige fattade den 11 november 2024 beslut om att godkänna investeringen i utbyggnad av tillagningskök på Råsvägens särskilda boende samt ombyggnad av tillagningskök på Fröafallsskolan. Tillagningskök på Råsvägens särskilda boende ska byggas ut för att kunna producera samtliga måltider till särskilt boende och ordinärt boende samt fungera som kriskök till vård- och omsorgsförvaltningen. Tillagningskök på Fröafallsskolan ska byggas om för att även kunna fungera som kriskök till barn- och utbildningsförvaltningen. Detaljprojektering av dessa två kök kommer starta under 2025 tillsammans med Tranåsbostäder, i syfte att dessa ska kunna tas i drift i slutet på 2027.

Framtagande av lokalprogram för renovering av Centralköket ska genomföras. Detta ska sedan lämnas till Tranåsbostäder under 2025 för framtagande av förstudie och förstudiekalkyl, som ska ligga till grund för beslut om renovering.

2.2.2 Mark- och infrastrukturprojekt

Under 2025 kommer avfallsverksamheten att utföra sluttäckning av etapp 6 vid Norraby avfallsanläggning, motsvarande ca 3,1 ha, med erforderliga arbeten och konstruktioner. Deponin är en deponi för icke-farligt avfall och ska sluttäckas med tätskikt, dräneringslager och skyddstäckning. I upphandlingen ingår även schakt- och fyllningsarbeten till terrasseringnivå, läggning av lak- och ytvattenledningar och brunnar samt gasdräneringssystem.

Under 2025 kommer byggnationen av den kommunala infrastrukturen till Tranås kommun nästa bostadsområde att utföras, till en kostnad om ca 40 mkr. Kostnaden för detta fördelas mellan tillväxtavdelningen och VA-kollektivet. Tillväxtavdelningen bekostar skattekollektivets delar i form av park och gator medan VA-kollektivet bekostar utbyggnaden av den kommunala VA-anläggningen.

VA-kollektivet kommer, med start 2025 och med färdigställande i början på 2026, att bygga om Fröafalls vattenverk för en budgeterad kostnad om 25 mkr. Ombyggnationen kommer att bestå av nybyggnation av en ny lågreservoar och nytt pumprum, med tillhörande pumpar.

Vidare kommer VA-kollektivet att fortsätta med sina reinvesteringar i den kommunala VA-anläggningen, i syfte att uppnå en utbytestakt motsvarande 0,7 %

enligt framtagna förnyelseplan. Totalt finns ca 45 mkr budgeterade för detta arbete perioden 2025–2027.

2.3 Omvärldsbevakning samt framtida utmaningar och möjligheter

2.3.1 Skattekollektivet

Förvaltningen står inför stora ekonomiska utmaningar. Detta till följd av väldigt små ramökningar inom de skatte-finansierade verksamheterna samt stora satsningar på nybyggnation. Detta innebär att drift- och underhållsåtgärder inom befintliga områden kommer att bli lidande. Resurserna räcker inte till eftersom förvaltningen får mer att sköta och samtidigt mindre resurser. Detta ställer stora krav på nämndens verksamheter att arbeta resurseffektivt och jobba med strategier, prioriteringar och projekt som skapar rätt förutsättningar för detta arbete.

Tranås kommuns nettokostnad för gatuverksamheten och parkverksamheten (kr/invånare) ligger något över riket 2024. Medborgarundersökningen 2024 genomförd av SCB visar att Tranås kommun ligger på de övre 25 procenten för skötsel av allmän platsmark tex gator, GC-vägar, torg, parker och lekplatser.

2.1.2 Avfallskollektivet

Avfallsverksamheten står inför många utmaningar och möjligheter. Regeringen har beslutat att samtliga Sveriges kommuner, från 1 januari 2027, ska ha infört fastighetsnära insamling av förpackningar (FNI), bestående av pappersförpackningar, plast, metall, färgat och ofärgat glas samt tidningar. I praktiken innebär det ett nytt insamlingssystem där samtliga fraktioner som ingår i kommunalt avfall, hämtas i kärl vid tomtgränsen för småhus (en- och tvåbostadshus samt fritidshus). Kommunfullmäktige beslutade den 16 september 2024 att införa fyrfackskärl för småhus (villor och fritidshus) i Tranås kommun senast den 1 januari 2027.

Tranås kommuns årsavgift för insamling av mat och restavfall för enfamiljshus enligt Avfall Sverige statistik för 2025 är 2 823 kr och medelårskostnaden för övriga kommuner i Sverige 2025 är 2 998 kr. Detta innebär att Tranås kommun ligger ca 6,2 % under övriga kommuner i Sverige.

2.1.3 VA-kollektivet

VA-verksamheten (vatten och avlopp) står inför flera utmaningar och möjligheter för framtida utveckling.

VA-verksamheten har en åldrande infrastruktur och ledningsnätet är gammalt och i behov av renovering eller utbyte. Stora delar av dagvattenledningsnätet

måste även bytas ut eftersom att det är underdimensionerat för att klara av de klimatförändringar som just nu sker genom ökad nederbörd och extremväder. Klimatförändringarna leder till fler översvämningar och högre belastning på VA-systemet.

En utveckling som just nu sker är att många VA-verksamheter installerar cirkulära lösningar för sitt renade avloppsvatten, i syfte att kunna återanvända näringsämnen som fosfor och kväve från avloppsvatten samt ökad användning av renat avloppsvatten för bevattning och industriellt bruk.

EU har flera direktiv som reglerar vatten- och avloppshantering för att skydda miljön och människors hälsa. EU:s dricksvattendirektiv syftar till att säkerställa att dricksvattnet är av hög kvalitet och säkert att konsumera.

Dricksvattendirektivet ställer krav på strängare gränsvärden för vissa föroreningar, t.ex. bly och PFAS-ämnen, förbättrad riskbedömning och övervakning av vattentäcker samt åtgärder för att minska vattenförlusterna i vattenledningssystemet.

EU:s avloppsdirektiv syftar till att skydda miljön från negativa effekter av avloppsutsläpp. Avloppsdirektivet ställer krav på ökad rening av kväve och fosfor för att minska övergödning samt strängare reningskrav i känsliga områden. Förmodligen kommer en uppdatering av avloppsdirektivet att inkludera högre krav på läkemedels- och mikroplastfiltrering.

Tranås kommuns sammanräknade månadskostnad för en villa (typhus A) och en lägenhet i ett typhus B enligt Svenskt vatten statistik för 2025 är 1 485 kr och medelmånadskostnaden för övriga kommuner i Sverige 2024 är 1 574 kr. Detta innebär att Tranås kommun ligger ca 6 % under övriga kommuner i Sverige.

2.1.4 Griftegårdskollektivet

Griftegårdsverksamheten (kyrkogårds- och begravningsverksamhet) står inför flera utmaningar och möjligheter för framtida utveckling kopplat till planering av utökning av nya griftegården. Detta på grund av religiösa och kulturella skillnader som påverkar hur gravsättningar utformas. Det finns även ökade krav på underhåll och digitalisering genom bättre registerhantering och digitala system för gravskötsel. Även klimatförändringar och extrema väderförhållanden påverkar griftegårdsverksamheten genom ökade temperaturer och torka som inverkar på växtlighet och skötsel av kyrkogårdar samt översvämningar som kan skada gravar och infrastrukturer.

För att möta framtidens behov krävs både anpassning av traditionella begravningsformer och innovation inom hållbarhet och digitalisering.

Begravningsavgiften för hela Sverige år 2025 är 29,3 öre per beskattningsbar hundralapp. Tranås kommuns griftegårdsverksamhet har en begravningsavgift på 27,5 öre per beskattningsbar hundralapp.

3. Ekonomisk analys

3.1 Driftredovisning skattekollektivet

Avdelning (tkr)	Budget 2025	Prognos 2025	Avvikelse
Teknik- och griftegårdsnämnd	250	150	100
Tekniska kontoret	1 375	1 275	100
Bostadsanpassning	2 450	1 600	850
Projektavdelningen	234	234	0
Gatuverksamheten	39 577	39 577	0
Parkverksamheten	13 830	13 650	180
Kostavdelningen	2 788	2 788	0
Totalt Teknik- och griftegårdsnämnd	60 504	59 274	1 230

Prognosen för de skattefinansierade verksamheterna är 59 274 tkr gentemot budget som är 60 504 tkr.

Teknik- och griftegårdsnämndens prognostiseras att göra ett överskott om 100 tkr. Det prognostiserade överskottet beror på minskad administrativa kostnader.

Tekniska kontoret prognostiseras att göra ett överskott om 100 tkr. Det prognostiserade överskottet beror på minskade personalkostnader pga. föräldraledighet.

Bostadsanpassning prognostiseras att göra ett överskott om 850 tkr pga att antal bostadsanpassningsärenden varit betydligt mindre än budgeterat.

Projektavdelningen har lagt sin prognos enligt budget.

Gatuavdelningen har lagt sin prognos enligt budget.

Parkverksamheten prognostiseras att göra ett överskott om 180 tkr. Det prognostiserade överskottet beror på minskade personalkostnader pga. föräldraledighet och sjukskrivningar.

Kostavdelningen har lagt sin prognos enligt budget.

3.2 Driftredovisning taxekollektivet

Avdelning (tkr)	Budget 2025	Prognos 2025	Avvikelse
Avfallsverksamheten	0	0	0
VA-verksamheten	0	200	200
Griftegårdsverksamheten	0	0	0
Totalt Teknik- och griftegårdsnämnd	0	200	200

Avfallsverksamheten prognostiseras att göra ett överskott på ca 2 003 tkr gentemot budget och budgeten är lagd för att verksamheten ska göra ett överskott på 1 500 tkr. Överskottet gentemot budget beror på ökade intäkter för mottagning av aska från Tranås energis kraftvärmeverk som kommer nyttjas som konstruktionsmaterial i sluttäckningen av Norraby deponi samt ökade intäkter för mottagning av schaktmassor. Överskottet beror även på minskade kostnader för behandling av avfall hos upphandlad mottagningsentreprenör av brännbart avfall samt minskade kostnader för hämtning av avfall hos kund.

Avfallsverksamheten prognostiseras göra ett överskott från verksamhet avfallshantering företag på ca 1 672 tkr och detta överskott kan vid behov nyttjas för att fylla på sluttäckningsfonden. Avfallsverksamheten har från tidigare års resultat en skuld till kund (överuttag) på ca 3 030 tkr.

Vatten- och avloppsverksamheten prognostiseras att göra ett överskott på ca 1 800 tkr gentemot budget och budgeten är lagd för att verksamheten ska göra ett överskott på 200 tkr. Överskottet gentemot budget beror på minskade kapitalkostnader (ränta och avskrivningar för tidigare års genomförda investeringar), minskade kostnader för el och bortkörning av anläggningsslam från avloppsreningsverket samt minskade personalkostnader pga. av vakant VA-chef.

Del av överskottet om 202 tkr kommer att återbetalas till skattekollektivet då VA-kollektivet har en skuld till skattekollektivet (underuttag) på 202 tkr från tidigare årsresultat.

Griftegårdsverksamheten prognostiseras att göra ett överskott på ca 750 tkr gentemot budget och budgeten är lagd för att verksamheten ska göra ett nollresultat. Överskottet gentemot budget beror på ökade intäkter från begravningsavgiften. Överskottet gentemot budget beror även på minskade kapitalkostnader (ränta och avskrivningar för tidigare års genomförda investeringar) samt minskade personalkostnader pga. av sjukskrivningar och föräldraledigheter.

Griftegårdsverksamheten har från tidigare års resultat en resultatregleringsfond med ett värde på 1 532 tkr.

3.3 Åtgärder för att nå budget i balans

-

3.4 Investeringsredovisning

Avdelning (tkr)	Budget 2025	Prognos 2025	Avvikelse
Projektavdelningen	700	700	0
Gatuverksamheten	19 345	19 593	-248
Parkverksamhet	3 350	3 089	261

Kostavdelningen	1 950	1 950	0
Avfallsverksamheten	150	100	50
VA-verksamhet	64 600	64 600	0
Griftegårdsverksamheten	5 850	4 520	1 330
Totalt Teknik- och griftegårdsnämnd	95 945	94 552	1 392

Prognosen för 2025 års investeringar är 94 552 tkr, jämfört med budget på 95 945 tkr.

Samtliga verksamheter prognostiseras att hålla budget förutom Gatuverksamheten, parkverksamheten och griftegårdsverksamheten.

Gatuverksamheten prognos för 2025 års investeringar är 19 593 tkr, jämfört med budget på 19 345 tkr. Den ökade prognosen gentemot budget beror på att vi haft kostnadsökningar inom flera av beläggningsprojekten.

Parkverksamheten prognos för 2025 års investeringar är 3 089 tkr, jämfört med budget på 3 350 tkr. Den minskade prognosen gentemot budget beror på att kostanden för renovering av bryggor vid stadshuset genomförs av bygg- och anläggningsprogrammet från Holavedsgymnasiet istället för privat entreprenör.

Griftegårdsverksamheten prognos för 2025 års investeringar är 5 155 tkr, jämfört med budget på 5 850 tkr. Den minskade prognosen gentemot budget beror på att inköp av reservkraftverk till bårhus och krematoriet blir billigare än budgeterat.

4. Medarbetare

Förvaltningen arbetar aktivt med personalfrågor genom kontinuerlig uppföljning av medarbetarenkäten och chefsenkäten. Ett antal fokusområden har plockats fram från medarbetarenkäten och chefsenkäten inom respektive arbetsgrupp och en handlingsplan har skapats. Detta för att sätta fokus på dessa frågor och skapa en bättre och mer effektiv arbetsplats inom respektive verksamhet.

Det råder brist på utbildade ingenjörer och tekniker inom förvaltningens verksamhetsområden. Det märks att det är hårt tryck på arbetsmarknaden där konkurrensen om arbetskraften är hård, framförallt bland chefstjänster och specialisttjänster med krav med eftergymnasial utbildning.



4.1 Analys av nyckeltal

Nyckeltal utfall 2025-10	Kvinnor	Män	Totalt	Utfall 2024-10 (totalt)
Antal anställda (st)*	60	63	123	119
Andelen heltidsanställda (%)*	95 %	100 %	97,6 %	95%
Sjukfrånvaro total (%)**	4,35 %	3,52 %	3,9 %	3,68%
Sjukfrånvaro kort (dag 2-14) (%)**	2,88 %	1,46 %	2,12 %	1,52%
Sjukfrånvaro lång (>181 dagar) (%)**	0,05 %	1,05	0,59 %	1,08%
Kostnad för sjukfrånvaro (tkr)**			821 tkr	601 tkr
Kostnad för övertid (tkr)**			1 039 tkr	1 001 tkr

*Per aktuell månad

**För perioden 2025-01-01 till och med aktuell månad

Samtliga avdelningar inom förvaltningen tar årligen fram hälsoplaner i samarbete mellan avdelningschef och avdelningens hälsoinspiratör. Detta är ett led i förvaltningens arbete med att arbeta proaktivt för en hälsofrämjande arbetsplats.